

estonia

Majanduskasvu kava 2026

Majanduse konkurentsivõime ja hetkeolukord	LEHEKÜLG 2
2026. aasta majanduskasvu kavast	LEHEKÜLG 3
Investeeringud ja riskijulgus	LEHEKÜLG 4
Eksport ja äridiplomaatia	LEHEKÜLG 11
Tootlikkuse suurendamine	LEHEKÜLG 13
Tööjõu- ja hariduspoliitika	LEHEKÜLG 16
Ressursid ja taristu	LEHEKÜLG 19
Õiguskindlus ja bürokraatia vähendamine	LEHEKÜLG 24



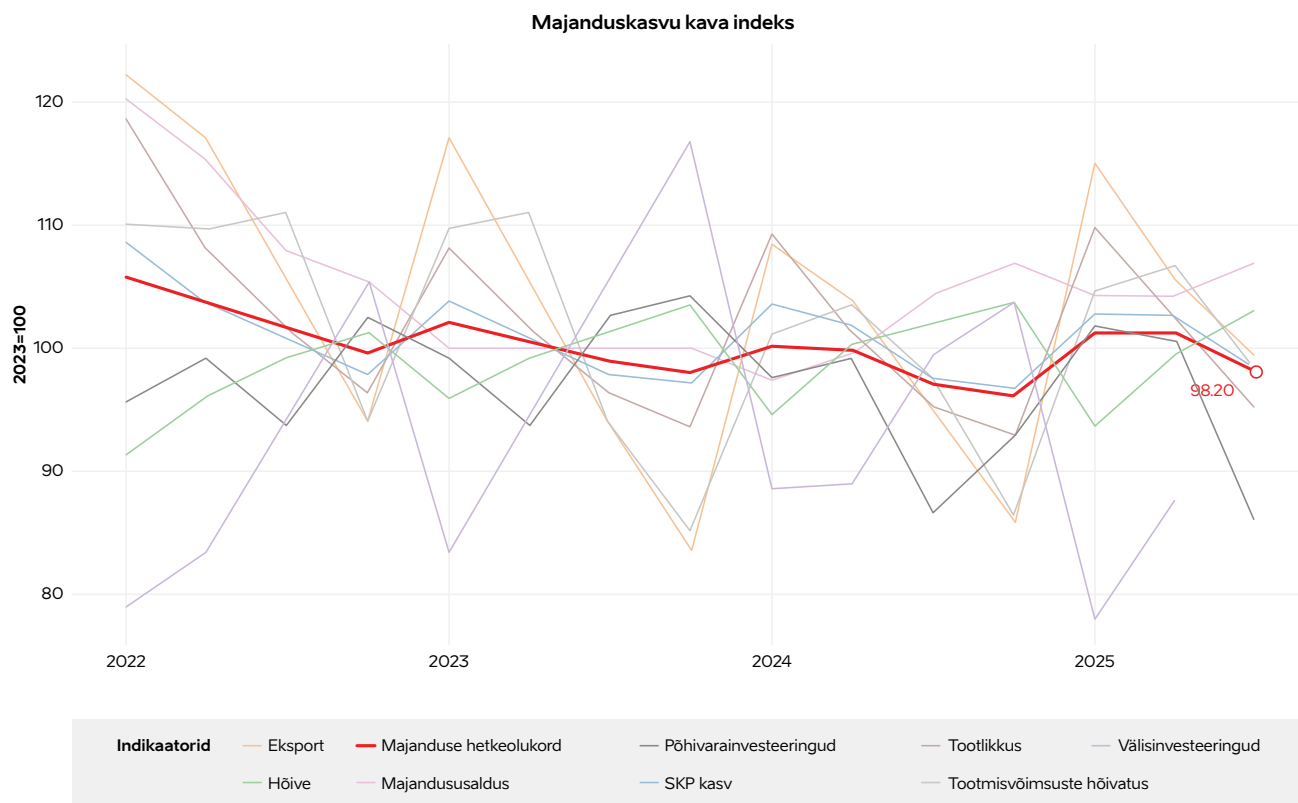
2026. aasta tegevuskava on orgaaniline jätk eelmisel aastal esmakordselt koostatud majanduskasvu kavale. Koostöös ettevõtete ja avaliku sektoriga oleme kokku leppinud selged eesmärgid ja sammud, et luua tugev ja konkurentsivõimeline majanduskeskkond. Keskendume tegevustele, mis lihtsustavad ettevõtluskeskkonda, soodustavad innovatsiooni ja tõstavad Eesti konkurentsivõimet. Läbiva eesmärgina töötame selle nimel, et ettevõtjatel oleks Eestis asjaajamine võimalikult lihtne.

Majanduse konkurentsivõime ja hetkeolukord

2025. aasta lõpuks näitab Eesti majandus **kosumise märke**. Majanduskasv **kiirenes** tänavu kolmandas kvartalis **0,9%**ni, mis on regiooni keskmine tulemus. Läti ja Leedu kasvasid meist veidi kiiremini, aga näiteks Soome majandus langes 0,9% võrra. Aasta tagusest paremini on selgelt läinud väliskaubanduses - **kaupade ja teenuste eksport** kasvas kolmandas kvartalis 5,7%. See on positiivne signaal pärast II kvartali väikest langust, sest välisnõudluse taastumine on Eesti majanduse jaoks kriitiline. **Investeeringute maht** jäi aastaga sisuliselt samaks, vähenedes 0,7%.

Kuna **hõive kasvas aastaga 1%** ja kiiremini kui lisandväärtus, siis **tootlikkus** hõivatu kohta vähenes 0,1%. Kuigi majanduskasv on tagasihoidlik, on hõive kõigi aegade tipptasemete lähedal. See omakorda tähendab, et ettevõtted hoiavad oma tööjõudu ning vaatavad tulevikku pigem optimistlikuma pilguga. Seda kinnitab ka ettevõtete hinnangute muutumine positiivsemaks - **ettevõtete kindlustunne kerkis novembris 92,7 punktini**, mis on kõrgeim alates 2022. aasta suvest.

Olukorra paranemist näitab ka **töötleva tööstuse tootmisvõimsuste** kasutamise tase, mis kolmandas kvartalis kasvas aastaga 0,5% ja IV kvartalis lausa 1,7%. Samas **välisinvesteeringute maht** kahanes teises kvartalis 1,5% võrra, mis tähendab, et peame jätkuvalt suurendama Eesti atraktiivsust välisinvestoritele. Positiivne on aga **ettevõtete teadus- ja arendustegevuse investeeringute kasv**, mis suurenes 2024. aastal 16%-ni, ulatudes 472 miljon euroni.



Järgmine aasta ootame suuremat taastumist, mida näitavad seni ka kõik prognoosid¹. Eeldused on selleks olemas² – intressimäärad on langenud, eksportturud näitavad vaikselt kosumise märke, energiahind on võrreldes eelmise aastaga odavam ning eelarveotsuste toel kasvab ka keskmise brutopalgast ostujõud, mis parandab nii kindlustunnet kui ka ergutab sisetarbimist. Kiiremat taastumist takistavad eelkõige geopoliitiline ebakindlus (Venemaa agressioonisõda ja globaalsed kaubanduspinged on Eesti väikese ja avatud majanduse peamised välised riskid), lisaks tuleb jätkuvalt süstemaatiliselt tegeleda nii konkurentsivõime kui ka struktuursete väljakutsetega Eesti majanduses³, nagu näiteks kvalifitseeritud tööjõu nappus, energia hind, langev tootlikkus sh ettevõtete madal digitaliseeritus ja automatiseeritus, vähene teadus- ja tehnoloogiasiiire akadeemilistest asutustest majandusse, ärikeskkonna atraktiivsuse suurendamine, töötleva tööstuse kuluriskid, teiste riikidega võrreldes suhteliselt kõrged ettevõtete laenukulud.

2026. aasta majanduskasvu kavast

Järgmise aasta majanduskasvu kavas on **23 erinevat tegevust** koondatud kokku kuue valdkonna alla: **1) investeeringud ja riskijulgus; 2) eksport ja äridiplomaatia; 3) tootlikkuse suurendamine; 4) tööjõu- ja hariduspoliitika; 5) ressursid ja taristu; 6) õiguskindlus ja bürokraatia vähendamine**. Sarnaselt eelmise aasta tegevuskavale, keskendub ka 2026. a majanduskasvu kava eelkõige uutele ja suurema mõjuga algatustele või reformidele majanduse toetamiseks. Eelmisel aastal alustatud tegevustega (nagu näiteks suuremahuliste investeeringute toetus, rakendusühenduste keskuste tegevused, TA-töötaja finantsstiimul, kaitsetööstuspargi rajamine, kaitsefond jne) jätkatakse, kuid kuna tegemist ei ole enam uute algatustega ja vajalikud otsused on vastu võetud, ei ole need selleaastases tegevuskavas eraldi esile toodud.

Võrrelduna eelmise aastaga on tegevusi paremini prioriseeritud, kokku grupeeritud ning vähendatud on erinevaid üksiktegevusi. Niisamuti ei ole tegevuskavas enam eraldi peatükina kajastatud vastutustundlikku majandust, mis on läbiva horisontaalse põhimõttena põimitud kõikidesse tegevustesse. Läbiva printsiibina lähtutakse majanduse elavdamisel samuti tasakaalustatud regionaalse arengu põhimõttest ning majandust toetavate tegevuste juures kaalutakse läbi võimalikud majandusjulgeolekuga seonduvad riskid.

2026. aasta majanduskasvu kava keskendub **suurinvesteeringute jätkuvale toetamisele, kaitsetööstusele** (sh tehnoloogia arendamisele ja testimisvõimaluste loomisele), **planeeringute ja lubade menetlusaegade kiirendamisele, kapitali kättesaadavuse parandamisele** (sh EIS-i reformimisele), toe andmisele **eksportturgude mitmekesistamiseks**, uuenduslike **tehnoloogiaettevõtete loomise ja arengu** toetamisele, **ettevõtete digitaliseerimise ja automatiseerimise** tõstmisele ja **eksperimenteerimise** laialdasemale võimaldamisele. Lisaks tegevustele, mis aitavad tagada hariduse parema vastavuse tööturu vajadustega ning leevendada **oskustööjõu puudust**. Ressursside ja taristu peatükk keskendub **järk-järgult puhta energia** osakaalu suurendamisele Eesti energiaportfellis, selguse loomisele sektoripõhiste **kasvuhoonegaaside heite** vähendamise eesmärkides kui ka ressursitõhusa **ringmajanduse** edendamisele ja **transporditaristu** arendamisele. Bürokraatia vähendamine ja **ettevõtjate halduskoormuse** leevendamine on läbivad eesmärgid kogu tegevuskavas, kuid konkreetsed tegevused on suunatud eelkõige **aruandluse andmepõhiseks** muutmisele, **aruannete standardiseerimisele** ja **ettevõtjateenuste** lihtsustamisele ning kokku koondamisele eesti.ee keskkonda.

¹Eesti Pank ootab 2026. aasta majanduskasvuks +3,2%, Rahandusministeerium +2,5%, Swedbanki +2,3% ja SEB +2,5%-list tõusu

²Rahapoliitika ja Majandus 2/2025

³Republic of Estonia: 2025 Article IV Consultation-Press Release; and Staff Report; IMF Country Report No. 25/181; July 9, 2025

INVESTEERINGUD JA RISKIJULGUS

Tegevus koos alategevustega	Millist probleemi lahendame?	Vastutaja	Aeg (kv täpsusega)	Millist majanduslikku mõju tahame saavutada?
<p>1 Loome suurinvesteeringutele toetava keskkonna.</p> <p>Selleks:</p> <ol style="list-style-type: none"> 1. Muudame EISI välisinvesteeringute keskuse laiemaks investeeringute keskuseks 2. Planeeringute ja loastamise kiirendamiseks loome strateegilistele investeeringutele ekspres-rajaja 3. Määrame riigipoolse keskse kliendihalduri strateegiliselt olulistele suurinvesteeringutele 4. Arendame välja riigigarantiiga lahenduse suurprojektide riskide jagamiseks. 	<p>1-3) Võrreldes naabritega kaotab Eesti oma konkurentsivõimet suurinvesteeringute meelitamisel (seda nii kodumaiste kui ka välisinvestorite vaatest). Ühe kriitilise takistusena on esile tõstetud investeeringu elluviimisega kaasnev bürokraatia, mis pidurdab suurinvesteeringu objektide rajamist. Lisaks puudub Eestis täna mõiste „strateegiliselt oluline investeering“ või „strateegiliselt oluline projekt“. Niisamuti puuduvad erisused planeerimis- ja loamenetlustes, lähtudes planeeritava investeeringu mahust, mõjust või muudest näitajatest. Ekspressrada hõlmab projekti elukaart alates planeeringu koostamisest kuni tegevusloa saamiseni. Plaanis on luua tõhus, läbipaistev ja Eesti jaoks toimiv õiguslik raamistik, mis aitab lahendada investeeringute tegemisel esinevaid takistusi ning teha neid kiiremini.</p> <p>Lisaks menetluste tõhustamisele on vajadus ka ühtse kontaktpunkti loomise järgi, kes koordineeriks projekti realiseerimise jaoks vajalike erinevaid tööliine (sh läbirääkimised KOV-idega, ametkondadega, jne). Lisaks sellele, et naaberriikides on selline praktika selgelt aidanud suurinvesteeringuid maandada, nõuvad sellise kontaktpunkti loomist ka Euroopa Liidu initsiatiivid (nt NZIA, kaitsetööstuse omnibus jt).</p> <p>4) Suurinvesteeringute elluviimist takistab sageli seegi, et turg ei ole valmis kogu riski kandma – ettevõtjatel napib tagatise ja omakapitali, pangad peavad projekte liiga riskantseks ning ka välisinvestorid ootavad, et riik oleks valmis osa riskist enda kanda võtma. Praegu puudub riigil selleks sobiv meede, näiteks riiklik garantii suurte projektide riskide jagamiseks. Võimaliku lahendusena oleme välja töötamas Ettevõtjate ja Innovatsiooni Sihtasutuse (edaspidi EIS) käendust, mille eesmärk on hajutada kapitalimahukate, pika elueaga energiaprojektide riske (nt meretuulepargid, vesisalvesti, tuumaelektrijaam), tehes need pankadele rahastatavaks. Tulevikus on võimalik hinnata, kas selline käendusinstrument saaks pakkuda tuge sektorite üleselt – alates tehnoloogiamahukatest tööstusinvesteeringutest kuni ulatuslike energiataristu arendusteni. Instrumenti rakendatakse seal, kus EIS-i sihtkapitalist pakutavate instrumentide võimalused on ammendunud (tänapäev võimekus kuni 25 mln eurot koos edasikindluste võimalusega).</p>	<p>1-3) MKM 4) KLIM/MKM</p>	<p>1-3) I kv 2026 4) I kv 2026</p>	<p>1-3) Ekspressraja kaudu panustatakse Eesti konkurentsivõime kasvu ja tugevdatakse väärtuspakkumist. Valmimisel on põhjalik analüüs, mis pakub välja Eesti kontekstis strateegilise investeeringu definitsiooni, soovib menetluslikke erisusi selliste projektide jaoks ning kirjeldab ära keskse kontaktpunkti rolli, eesmärgiga viia senisest kiiremini läbi strateegiliste investeeringute planeerimis- ning lubade menetlusi. Eesmärgiks ja mõõdikuks seatakse strateegiliste investeeringute menetlusaja konkurentsivõimelisus võrreldes naaberriikide sarnaste kiirmenetlustega.</p> <p>4) Käendusmeede aitab vähendada investorite tõkkeid rahastamisele, pikendada laenu tähtaegu vastavalt projektide elueale ja võimaldab projekti rahastamisel osalemist ka konservatiivsematel finantseerijatel, näiteks pangad ja pensionifondid. Konkreetseid majanduslikke mõjusid ja riske saab hinnata siis, kui käenduse raamtingimused on välja töötatud.</p>

Tegevus koos alategevustega	Millist probleemi lahendame?	Vastutaja	Aeg (kv täpsusega)	Millist majanduslikku mõju tahame saavutada?
<p>2 Tagame Eesti kaitsetööstuse ettevõtetele kasvamiseks ja arenemiseks vajaliku keskkonna.</p> <p>Selleks:</p> <ol style="list-style-type: none"> 1. Arendame ettevõtjatele välja keskse keskkonna, kuhu koondame info erinevate testimisvõimaluste kohta ning, mille kaudu on võimalik testimiseks avaldus esitada 2. Loomme kaitsetehnoloogia testimise ja sertifitseerimise võimekuse 3. Ehitame üles laiapõhjalist riigikaitset toetava tehisaruvõimekuse 4. Käivitame kaitsetööstuse tootearenduse toetuse 5. Toetame kaitsetehnoloogia iduettevõtteid tehnoloogiate arendamisel ja testimisel, lansseerides Defence Business Lab eelkiirendi 2.0 6. Loomme Kaitseministeeriumi hankekorda aluse innovatsioonistudeks, hankimaks ka arendusjärgus tehnoloogiaid ning andmaks alustavatele ettevõtjale koduturu ostureferents. 	<p>1-2) Kaitsetööstuse arengut takistab laiem kaitsetehnoloogia ja laskemoona testimise ja sertifitseerimise võimaluste puudumine, testimisele pääsemiseks selge protsessi puudumine ning ülevaatliku informatsiooni puudumine testimisvõimaluste kohta Eestis. Testimisvõimalused on täna saadaval ainult väikesele hulga ettevõtjatele peamiselt läbi Kaitseministeeriumi arendustöötuste konkursi (2024. a 6 ettevõtet, 2025. a 14 ettevõtet). Ettevõtete poolne nõudlus testimiseks on aga kiiresti kasvanud, sest testimine annab ettevõtetele esmase lõppkasutaja referentsi. Laiema testimise raamistiku puudumine pärsib tootearendust, sest puudub tagasiside lõppkasutajalt ning teadmine, mis suunas tehnoloogiat arendada. Selleks, et tehnoloogiad vastaksid Kaitseväe vajadustele ning oleksid ka eksporditurgudel konkurentsivõimelised, on vaja tihendada ettevõtjate kontakti Kaitseväega ning võimaldada nendega koos testimist/sertifitseerimist. Ühtne keskkond, mis koondab kõik riigis olevad testimise võimalused ning mis sätestab testimise põhimõtted, loob ettevõtjale süsteemse lähenemise ja seejuures ka paremaid võimalusi testimiseks.</p> <p>Tehnoloogiate suurem sertifitseerimine võimaldab ettevõtetel pääseda ligi nt NATO hangetele ja seeläbi suurendada oma turupotentsiaali 32s NATO liikmesriigis.</p> <p>3) Samuti vajab olulist tugevdamist kriitiline andme- ja taristuvõimekus, mis võimaldaks arendada ning rakendada tehisaruvõimekusi riigikaitse ja sõjaliste otsustusprotsesside toetuseks.</p> <p>4) Julgeolekukorras tingituna on ühepoolt riigi vaates ülimalt oluline kohaliku kaitsetööstuse arendamine, samas loob see ka väga hea võimaluse sektori arenguks. Kaitsetööstuse ettevõtteid on väga teadus- ja arendustegevuse ning innovatsioonimahukad, sektorit iseloomustab kiire tehnoloogia areng ja lühikesed tootearendusetsüklid. Eesmärk on kaasfinantseerida Eesti kaitsetööstuse ettevõtete rakendusuringute ja tootearenduse projekte, mis võimaldavad neil luua konkurentsivõimelisi ja peamiselt ekspordile suunatud tooteid ja teenuseid.</p> <p>5) Kaitsetööstusesse sisenemisel on väga kõrged barjäärid. Esiteks on see tavapärasest kinnisem sektor, mis teeb uuele ettevõttele sisenemise keeruliseks. Lisaks on vaja arvestada kaitsetööstuse eripäradega nagu pikk müügisükkel, piiratud klientide arv (üldjuhul riik) ning ranged regulatsiooninõuded. Selleks, et toetada uute ettevõtete pealekasvu kaitsetööstuses ning aidata neil</p>	<p>1) KAM KAM/MKM /HTM 3) KAM/HTM 4) MKM 5) KAM/MKM 6) KAM</p>	<p>1) I kv 2026 2) I kv 2026 3) IV kv 2026 4) I kv 2026 5) I kv 2026 6) I kv 2026</p>	<p>Kaitsetööstuspoliitikas on seatud eesmärgiks jõuda aastaks 2030 müügi käibi 2 miljardi euro. Selleks peab Eesti kaitsetööstuse sektor jätkama oma senist ca 30%-list aastast kasvu, millesse kõik tegevused oma panuse ka annavad.</p> <p>Eesti kaitsetööstus on kiiresti kasvav sektor. 2023. aastal kasvas kaitsetööstussektor müügitulu võrreldes 2022. aastaga praktiliselt poole võrra. 2023. aasta müügitulu kasvas 360 miljoni euroni, millest ca 61%, ehk 220 miljonit eurot moodustas ekspord. 2024. a kasvas müügitulu ca 38% aastast jõudes 500 miljoni euroni. Ekspordi osakaal käibest püsis suures osas muutumatuna, moodustades 60% kogukäibest. 2025. a prognoosime ettevõtete käibekasvu 650 miljoni euroni. Varasematel aastatel (2016–2022) on sektori müügitulu kasvanud keskmiselt 28% aastas</p> <p>Uue loodava kaitsetööstuse tootearenduse toetuse eelarve on 23,8 mln, eelduslikult ettevõtjad investeerivad täiendavalt 16–20 mln projektidesse (täiendavad erasektori TA investeeringud).</p> <p>1 euro investeering peaks tooma 3–5 a jooksul ca 5 eurot müügitulu kasvu. See tähendab, et toetuse abil võiks kaitsetööstuse müügitulu/eksport kasvada 200 mln. Raken- dusuuringute programmi projektide analüüs on näidanud, et toetust saanud ettevõtete tootlikkus on 120% EL keskmisest, töötajate arvu kasv ca 80%.</p>

Tegevus koos alategevustega	Millist probleemi lahendame?	Vastutaja	Aeg (kv täpsusega)	Millist majanduslikku mõju tahame saavutada?
	<p>kaitsetööstuses orienteeruda, oleme loonud kaitsetööstuse eelkiirendi programmi. Kuna esimene kaitsetööstuse eelkiirendi osutus edukaks, siis jätkame tõhustatud programmiga ka 2026. a.</p> <p>6) Seni kehtinud hankekorra järgi hangib Riigi Kaitseinvesteeringute Keskus ainult nn off-the-shelf väljaarendatud tooteid. See tähendab, et veel arendusstaadiumis olevatel ettevõtetel ei ole võimalik pääseda ligi kaitseväe hangetele, enne kui toode on küps ning töövoime testitud. See aga pärsib ettevõtete innovatsiooni ja uute lahenduste väljatöötamist. Probleemi lahendamiseks loome Kaitseministeeriumi hankekorda aluse innovatsiooniosudeks, mis võimaldab Kaitseväljal teha testoste, eksperimenteerida uute lahendustega, annab alustavatele ettevõtetele võimaluse hangele ligi pääseda ning saada esimene koduturu ostureferents. Koduturu referents on hädavajalik, et lüüa läbi eksporditurgudel.</p>			
<p>Lühendame planeeringute ja lubade menetlusaegu, et kiirendada investeeringute elluviimist ja luua ettevõtjatele laienemiseks ja arenguks vajalikud eeldused.</p> <p>Selleks:</p> <ol style="list-style-type: none"> Jõustame planeerimisseaduse muudatused, mis lihtsustavad ehitusõiguse andmist, panustavad detailplaneeringute menetlustähtaja lühendamisse ja annavad Maa- ja Ruumiametile planeeringute järelevalve pädevuse Jätkame planeerimissüsteemi tõhustamist, sh detailplaneeringu instrumendi ümberdisainimist ja planeerimismenetluse digitaalse platvormi täiendamist Täiendame tööstusalade kaardirakendust, mis pakub ettevõtjatele ja investoritele koondatud informatsiooni erinevatest ettevõtluspiirkondadest 	<p>1-2) Üks muresid, mida ettevõtjad planeeringute puhul esile toovad, on menetlusosapoolte tähtaegadest mitte kinnipidamine. Seaduses on küll olemas kohustuslikud tähtajad planeeringute menetlemiseks, kuid puuduvad motivatsiooniinstrumendid, mis aitaks vältida viivitusi. Lisaks on detailplaneeringute menetlemise protsess pikk ja keeruline ja detailplaneeringuid nõutakse olukordades, kus nende koostamine ei anna lisaväärtust. Meil tuleb mahukat seadusandlust muuta samm-sammult. Lisaks juba tehtavatele muudatustele jätkub 2026. aastal detailplaneeringute menetlemise protsessi analüüs ning ümberdisain.</p> <p>3) Tööstusinvesteeringute teostamisel on olulisteks takistusteks lubade menetluste ajamahukus ja vahel ka lõpptulemi ennustamatus. Samuti on killustunud info tööstusalade paiknemise kohta ning ala eestvedavate asutusteni jõudmine. Riik saab luua ühtse kaardivaate aitamaks ettevõtetel oma vajadustele sobiva ala leidmisel.</p> <p>4-5) Lisaks on võimalik luua seadustes muudatused tagades suuremate alade puhul looduskaitseliste uuringute lihtsustused. Probleemiks on ka väljaarendatud infrastruktuuriga tööstusalade puudumine kiireteks investeerimisotsusteks.</p>	MKM	<p>1-2) I-II kv 2026</p> <p>3) IV kv 2025</p> <p>4) III kv 2026</p> <p>5) I kv 2026</p>	<p>1-2) Planeerimisseadusesse tehtavate muudatuste eesmärgiks on võimaldada ehitusõigust anda lihtsamini ja kiiremini ning aidata kaasa sellele, et enamus planeeringuid saab kehtestatud seaduses ette nähtud aja jooksul (3 aastat).</p> <p>3) Kaardirakenduse abil on lihtsamini leitavad tööstusalad, kus saab äri- või ehitustegevusega võimalikult kiirelt alustada.</p> <p>4-5) Lisaks väheneb tegevuste tulemusena investeerimisi pidurdav planeerimisrisk ning kiirenevad planeeringud. Potentsiaalne võit planeeringute kiiruses võib ulatuda 2-3 aastani.</p>

3



Tegevus koos alategevustega	Millist probleemi lahendame?	Vastutaja	Aeg (kv täpsusega)	Millist majanduslikku mõju tahame saavutada?
<p>4. Kaotame 30+ hektari suurustel tööstusaladel looduskaitsete piirangute taastamiseks</p> <p>5. Töötame välja ettepanekud tööstusalade taristu arendamiseks ja turustamiseks. Selleks analüüsime IVIA sarnaste regionaalsete investeerimis-organisatsioonide asutamise otstarbekust.</p>				
<p>Suurendame KOV stiimuleid ettevõt-lusega tegelemiseks.</p> <p>Selleks:</p> <ol style="list-style-type: none"> Viime sisse kohaliku kasu instrumendi, mille läbi teenivad päikeseparkide rajamisel ja sotsiaalse taristu rajamisel tulu nii kohalik omavalitsus kui läheduses elavad inimesed Koostame ja kehtestame üleriigilise planeeringu "Eesti 2050", arvestades seejuures vajadust pealinnakeskse arengu leevendamiseks ja regionaalsete ja piirkondlike linnade sihitud tugevdamiseks. Rakendame ja koordineerime regionaalset arenguleppeid ja -nõukogusid, et koos riigi, omavalitsuste ja ettevõtjatega ellu viia maakonnaülelised strateegilised koostööplaanid ettevõtluse edendamiseks. 	<p>1) Majanduse elavdamine ja elukeskkonna parandamine on väljakutsed, mis nõuavad tihedat koostööd kohalike omavalitsuste, kogukondade ja ettevõtjate vahel. Suuremahuliste äri- ja tootmisalade või elamualade arendustega kaasnevad KOVile lisakulud - nt elanike jaoks lasteaia- ja koolikohtade, aga ka teiste avaliku kasutusotstarbega hoonete ehitamiseks ning ettevõtete jaoks vajaliku avaliku taristu rajamiseks. Eestis on praktika, kus selliste täiendavate kohustuse täielikku või osalist katmist panustavad kokkulepped omavalitsusega ka ettevõtjad. Samas ei ole sellised kokkulepped aga üheselt ja selgelt reguleeritud ning selle tulemusena sõlmitakse neid kokkuleppeid erinevates omavalitsustes väga erinevalt. See on tinginud olukorra, kus ettevõtja jaoks ei ole tehingu kõik tingimused piisavalt selged ja ette teada ning planeeringud võivad hakata venima. Lisaks, juhul kui kogukond tajub, et ettevõtte teenib maa hõivamisest tulu, kuid kohalike elanike jaoks on tegevuse mõju negatiivne (nt maastiku muutus maastapsete päikeseparkide puhul), siis tuleks pakkuda õiguslik alus vastastikuste kokkulepete sõlmimiseks.</p> <p>2) Eesti asustuse arengut on viimasel kolmel kümnendil kujundanud ruumilise arengu erinevused, mille keskmes on Tallinna linnaregiooni kasv ja ülejäänud riigi rahvastiku kahanemine. Üleriigilise planeeringu eesmärgiks on: 1) pealinnakeskse arengu leevendamine ja regionaalsete ning piirkondlike linnade sihitud tugevdamine; 2) kompaktsema ja intensiivsema maakasutusega asustuse arengu teadlik suunamine. Selleks, et saavutada tasakaalustatud regionaalset arengut näeb ÜRP ette keskendumist kümnele majanduslikult tugevale ja spetsialiseerunud linnale, mis koos oma toimepiirkondadega veavad eest kohaliku arengut.</p> <p>3) Eestis püsivad suured regionaalsed arenguerinevused, mida KOVid üksi ei suuda lahendada, sest ettevõtluse vajadused ja</p>	<p>1) REM 2) MKM 3) REM</p>	<p>1) IV kv 2026 2) IV kv 2026 3) IV kv 2026</p>	<p>1) Sotsiaalse taristu arendustasu ja päikesepargi kohaliku kasu tasu õigusraamistiku olemasolu muudab planeerimisprotsessi läbipaistvaks ja vähendab ühe kaupa kokkulepetele kuluvat aega. Selle tulemusena väheneb KOVi ja ettevõtjate kokkulepete saavutamiseks minev aeg ning väheneb ettevõtjate halduskoormus. Kiirem ja läbipaistvam planeerimine vähendab ka finants- ja ehituskulusid. Lisaks muudab sotsiaalse taristu arendustasule õiguslikuloomine ettevõtluskeskkonna läbipaistvamaks, tekib ettenähtavus kulutuste osas ja ettevõtjal on võimalik nendega äriplaanis arvestada.</p> <p>Muudatus mõjutab elamukinnisvara arendajaid. Äriregistri järgi on Harju ja Tartu maakonnas 465 ettevõtet, kes on märkinud tegevusalaks elamute ja mitteeluhoonete ehituse.</p> <p>Päikeseparkide rajamisel mõjutaks muudatus päikeseenergiast elektrienergiat tootvaid ettevõtteid ning selle tulemusena võivad ettevõtte kulud suurened. Kui KOV on kehtestanud päikesepargi kohaliku kasu tasu 0,6% müügitulust, siis 6 MW päikesepargi puhul oleks tasu 3 595</p>

4

Tegevus koos alategevustega	Millist probleemi lahendame?	Vastutaja	Aeg (kv täpsusega)	Millist majanduslikku mõju tahame saavutada?
	<p>majandusareng ületavad omavalitsuste ja maakondade piire. Puudub ühtne koostööformaat, mis tooks riigi, omavalitsused ja ettevõtjad juba algfaasis ühise laua taha, et seada piirkondlikud prioriteedid ja ellu viia mõjusad, maakonnaülesed ettevõtluse arenduslahendused. Regionaalsed nõukogud ja arengulepped täidavad selle tühimiku, kuid vajavad süsteemset rakendamist ja tugevdamist.</p>			<p>eurot aastas, 77 MW päikesepargi puhul oleks tasu 56 137 eurot aastas.</p> <p>2) Tänapäevaste trendide jätkudes väheneb aastaks 2050 Eesti rahvastik 79 omavalitsusest 41-s enam kui 25%, seda suuresti tööealise elanikkonna arvelt. 10 omavalitsuses, Tallinna ja teiste suuremate linnapiirkondade eeslinnades, aga kasvab elanikkond üle 50%. Töökohtade ehk majandustegevuse koondumine Tallinna on olnud rahvastiku koondumisest veelgi ulatuslikum. Pealinnastumise trendi leevendamiseks on võtmetähtsusega nelja regionaalse, sealhulgas lisaks Tallinnale veel ühe rahvusvahelise linna – Tartu – tugevdamine, ning nende toetamine majanduslikult tugevate piirkondlike linnade poolt. Kokku on Eestis kümme tugevat linna, mille rolliks võiks olla vedada Eesti majandusarengut ning pakkuda oma toimepiirkonna sees elanikele mitmekesiseid töövõimalusi, kaasaegset elukeskkonda, kvaliteetseid teenuseid ja vedada tootlikkuse tõusu.</p> <p>3) Tahame suurendada piirkondade ettevõtlusaktiivsust ja investeerimisvalmidust, luues maakonnaüleselt koordineeritud koostööplatvormi, kus riik, omavalitsused ja ettevõtjad seavad ühiselt strateegilised eesmärgid. Selline lähenemine kujundab ettevõtluskeskkonna sektoriteüleselt ja erinevate osapoolte koostöös tugevamaks, võimaldab kiiremini tuua turule piirkondlike arenduslahendusi ning toetab pikas vaates strateegiliselt uute investeringute, töökohtade ja kõrgema lisandväärtuse kasvu väljaspool suuri tömbekeskusi.</p>

Tegevus koos alategevustega	Millist probleemi lahendame?	Vastutaja	Aeg (kv täpsusega)	Millist majanduslikku mõju tahame saavutada?
<p>5 Parandame ettevõtjate ligipääsu kapitalile.</p> <p>Selleks:</p> <ol style="list-style-type: none"> Viime ellu EISi struktuuri ja teenusteportfelli reformi Suurendame EISi laenude sihtkapitali 50 miljoni euro võrra Loome innovatsioonilaenu toetamiseks suurema riskiga projekte (k.a kaitsetööstuses) Töötame välja praktilised tööriistad, et ettevõtjad oskaksid paremini ette valmistada investeerimisprojekte ja kasutada rahastamisvõimalusi Soodustame koostatavas üleriigilises planeeringus „Eesti 2050“ tähistatud piirkondlike linnade ja piirkondlike väikelinnade eluasemearenduse finantseerimist Parandame põllumajandus-, toidutööstus- ja maapiirkonna ettevõtjate ligipääsu kapitalile, avades uued rahastamisvahendid ja täpsustades olemasolevate finantsvahendite kasutamise eesmärgi ja tingimusi. 	<p>1) EIS on sündinud kahe erineva asutuse (Ettevõtluse Arendamise SA ja KredEx liitmine 2022.a) liitmisel, millest senisel kujul loodetud sünergiaid ei ole tekkinud. Tänapäevaks on fookus paigast nihkunud ja hajevil ja ressursse on kasutatud mittemõjusate tegevuste elluviimiseks. Seetõttu on EIS koostamas uut strateegiat perioodiks 2026-2028. EIS-i reformi oluliseks osaks on teenuste viimine vastavusse sõnastatud eesmärkidega, finantsinstrumentide mahu suurendamine, kliendibaasi selge struktureerimine, kliendisuhtluse märgatav tõhustamine, riskiisu suurendamine ning organisatsiooni struktuuri ja töökorralduse ulatuslik ümberkujundamine.</p> <p>2-4) Eesti peab realiseerima rahastamisvahendite täit potentsiaali. Ettevõtete arenguks on vaja parandada nii kapitali kättesaadavust kui ka tasakaalustada toetusi ja finantsinstrumente omavahel, et aidata ettevõtteid igas kasvufaasis.</p> <p>Eesti Panga Majanduse rahastamise ülevaatele² tuginedes on Eesti ettevõtete laenuintressimäärad euroala keskmisest ligikaudu protsendipunkti võrra kõrgemad, mis seab eriti eksportivad ettevõtted ebasoodsamasse konkurentsiolekorda. 2021–2027 perioodil eraldati struktuurivahenditest VKE-de laenude ja käenduste katmiseks 17,5 mln eurot, mis on märkimisväärselt väiksem kui tegelik nõudlus. EL keskmine finantsinstrumentide osakaal 2021+ rakenduskavades on ca 8%, Eestil vaid 1,41%.</p> <p>Lisaks on täna on Eestis katmata suurema riskiga arenduste ehk uudsel tehnoloogial põhinevate arenduste rahastamine ning esineb turutõrge. TSI projekti raames on Eestile soovitatud kujundada innovatsiooni toetamise süsteem selliselt, et projekti küpsuse kasvades täiendataks toetusi järjest enam tagastatavate rahastamisvahenditega.</p> <p>5) Väljaspool Tallinna, Tartut ja Pärnut kinnisvaratürg ei toimi ja valitseb kvaliteetsete nüüdisaegsete üüripindade puudus. Koostöös Euroopa investeerimispannaga soovime välja töötada finantsmehhanismi (näiteks pikaajaline madala intressiga laenuarendajale) kvaliteetsete ja taskukohaste üürielupindade loomiseks (nii rekonstrueerimise kui ka uusehituse kaudu). Leping EIB-ga on allkirjastatud, hoonete oodatav püstitamisaeg on orienteeruvalt alates 2027-2028.</p>	<p>1-4) MKM 5) KLIM/EIS 6) REM</p>	<p>1) IV kv 2025 2) IV kv 2025 3) I kv 2026 4) I kv 2026 5) IV kv 2026 6) III kv 2026</p>	<p>1) EIS seab uuel strateegiaperioodil peamiseks eesmärgiks tööjõutootlikkuse kasvu ning eesmärgiks on, et EIS kliendi lisandväärtus töötaja kohta oleks 2026. a lõpuks 46,9 tuhat.</p> <p>2-4) Finantsinstrumentide korduvkasutamine ja kaasnev finantsvõimendus on jätkusuutlik viis majanduse elavdamiseks. EL-i keskmisena toob iga investeeritud 1 euro kaasa ligikaudu 4 eurot lisakapitali⁵.</p> <p>5) Üleriigiline planeering „Eesti 2050“ käsitleb piirkondlikke linnasid kui piirkonna majanduse eestvedajaid. Programmi eesmärk on luua selle eesmärgi täitmiseks kvaliteetset üüripinnad mobiilsele kvalifitseeritud tööjõule ning võimendada Eesti regionaalarengut. Madala intressiga pikaajaline laenu võimaldab erasektori kinnisvaraarendajal teutseda piirkonnas, mida oleme seni turutõrkeks hinnanud. Rahastusmudeli väljatöötamine ja mõjuanalüüs valmib 2026.</p> <p>6) Soovime suurendada maaettevõtluse investeeeringuvõimekust, võimaldades jätkusuutlikke, kuid turult alarahastatud projekte finantseerida paindlikumate tingimustega. Sellega leevendame tagatis- ja laenuuru turutõrkeid, parandame elujõuliste ettevõtjate kapitali kättesaadavust ning kiirendame põllumajanduse, toidutööstuse, ühistulise tegevuse ja maapiirkonna ettevõtluse kasvu.</p>

⁴ Majanduse Rahastamise Ülevaade 2025

⁵ Rahastamisvahendite eelhindamise lõpparuanne 2022 (Lisa 4), lk 112

Tegevus koos alategevustega	Millist probleemi lahendame?	Vastutaja	Aeg (kv täpsusega)	Millist majanduslikku mõju tahame saavutada?
	6) Põllumajandus-, toidutööstus- ja maapiirkonna ettevõtjatel on raskendatud ligipääs kapitalile, sest neil puuduvad piisavad tagatised, laenude tagasimakseperioodid on liiga lühikesed ning intressimäärad eriti alustajatele ja kasvufaasis ettevõtetele liiga kõrged. Turutõrget süvendavad madala kinnisvara väärtusega piirkonnad, sobivate mikrolaenude puudus ning sektori volatiilsus. Ettevõtjad jäävad seetõttu investeringutest ja kasvuvõimalustest ilma, mis pidurdab kogu maaettevõtluse arengut.			
<p>Viime ellu uue konkurentsivõimelise laevanduspaketi koos laevaregistrite reformiga.</p> <p>Selleks:</p> <ol style="list-style-type: none"> 1. Töötame välja meretööseaduse, tulumaksuseaduse ning laeva lipuõiguse ja laevaregistrite seaduse jt seonduvate seaduste muudatused. 	Merendus on rahvusvaheline ning ettevõtjad hindavad pidevalt, millise riigiga oma äritegevusi siduda. Eestis kehtivad tingimused ei ole täna konkurentsivõimelised, seeläbi ei tule Eestisse uusi laevaomanikke ega arene Eesti meremajandus: nt laevade registreerimise tingimused ja laevaregistrite süsteemi ülesehitus Eestis ei vasta rahvusvahelisele praktikale, ei ole kliendisõbralik ega hõlpsasti arusaadav; kehtiv tonnaažitasu süsteem on teiste riikidega võrreldes põhjendamatult piiravate tingimustega, mistõttu seda ei kasutata; ning kehtiv meretööseadus ei võimalda arvestada merenduse rahvusvahelist olemust töölepingute sõlmimise ja tööaja tingimuste puhul	KLIM	III kv 2026	Soovime tõsta Eesti merenduse konkurentsivõimet, mis väljendub Eestiga seotud laevaomanike, laevahaldusettevõtete ja Eestiga seotud muude merendusettevõtete arvu suurenemises. Seni on Eesti lipu all olevaid laevu Eesti laevaregistrites vähe, samuti ei ole laevandusettevõtjatele olnud atraktiivne Eesti poolt seni pakutav merenduse maksuerisus. Eestiga seotud merendusettevõtete arvu suurenemine toob läbi tarbitavate kaldateenuste otsese maksutulude tõusu Eestile ja aitab hoida merendusala oskusteabe Eestis, tekitades paremaid eeldused ka innovatsiooni arenguks. Merendus panustab täna hinnanguliselt 4-5% Eesti SKP-sse, aga konkurentsivõimeliste tingimuste, rohepöörde nõuete täitmise ja innovatsiooni toetamise kaudu võiks see panus olla eelduslikult poole suurem.

6



EKSPORT JA ÄRIDIPLOMAATIA

7	Tegevus koos alategevustega	Millist probleemi lahendame?	Vastutaja	Aeg (kv täpsusega)	Millist majanduslikku mõju tahame saavutada?
	<p>Toetame Eesti ettevõtetele võimaluste loomist uutel välisurgudel.</p> <p>Selleks:</p> <ol style="list-style-type: none"> Laiendame saatkondade võrgustikku Aafrika mandril Loomme diplomaatilise kohalolu Lõuna-Ameerikasse Laiendame aukonsulite võrgustikku ja kasutame seda süstemaatilisemalt Eesti ÄD eesmärkide saavutamiseks. Nimetame vähemalt 10 uut aukonsulit Toetame uute toodete sertifitseerimist eksporditurgude nõuete ja ootustega vastavuse tagamiseks 	<p>1-3) Eesti majanduse kestlik kasv ja kriisikindlus sõltuvad eksporditurgude mitmekesisusest. Suurem hulk eksporditurgude vähendab sõltuvust üksikutest sihtturgudest ning loob ettevõtetele rohkem võimalusi kasvu ja edu saavutamiseks. Seni on Eesti eksporditurgude kontsentreeritud Euroopa Liidu turule, kuhu suundub 70% Eesti kaupade ja teenuste ekspordist. Kaugematele turgudele sisenevamine nõuab suuremat riigipoolset tuge, seda eriti riikides, mille äri- ja poliitiline kultuur ning komberuum on erinevad meie tuttavast. Eesti välisesindustel on oluline roll riigi kuvandi kujundamises ja kontaktide loomises; turule sisenevatele ettevõtetele pakub välisesinduste olemasolu ka kriitiliselt tähtsat uste avaja ja legitiimsuse andja rolli. Äridiplomaatia seisukohast, aga ka riigi huvide esindamise vaatest laiemalt, on peamine probleem see, et Eestil puudub esindatus Lõuna-Ameerikas (nt Brasiilia) ja Sahara-aluses Aafrikas (nt Keenia).</p> <p>4. Sertifitseerimise toetamine aitab ettevõtetel ületada turulepääsu tõkkeid, suurendab toodete usaldusväärsust ning loob eelduse konkurentsivõime ja ekspordikäibe kasvuks. Tegevustena on plaanis töstata ettevõtjate teadlikkust olemasolevatest meetmetest, mille raames on täna võimalik sertifitseerimist toetada. Lisaks kaardistame olemasolevate meetmete kitsaskohad, vajadusel muudame olemasolevad meetmed turuvajadustele sobivamaks (nagu nt innovatsiooni- ja arendusosak) ja probleemid, mida ei saa olemasolevate meetmete raames lahendada, lahendame loodava innovatsioonilaenuga.</p>	<ol style="list-style-type: none"> VÄM VÄM VÄM MKM 	<ol style="list-style-type: none"> III kv 2026 III kv 2026 IV kv 2026 II kv 2026 	<p>1-3) Aafrikas on eeldatav majanduskasv maailmapanga hinnangul 2025. a 4,1% ja 2026. aastal 4,4%. Lõuna-Ameerika potentsiaalikut näitab ilmekalt Eesti e-residentsuse statistika: olukorras, kus praegu kaetakse kogu kontinenti kolme Eestist tehtava PPA missiooniga aastas, on e-residentsuse taotluste arv näiteks ainuüksi Brasiiliast kasvanud 2025. a esimesel neljal kuul 2024. a sama perioodiga võrreldes 59%.</p> <p>4) Eelkõige on sertifitseerimise probleem puitmajasektoril, tervisetehnoloogiasektoril ja toiduainetööstusel, keda plaanitavad muudatused ka enim puudutaksid.</p>
8	<p>Suurendame teenuste ekspordi lisandväärtuse kasvu äriturismi edendamise kaudu.</p> <p>Selleks:</p> <ol style="list-style-type: none"> Koostame multifunktsionaalse suurürituse hoone rajamiseks äriplaani eelanalüüsi ja asukoha analüüsi Suurendame liinifondi mahtu, mille kaudu saab teha ühisturundustegevusi koostöös rahvusvaheliste 	<p>1. Täna on Eestis puudu sündmusturismi vajadustele vastav piisava suuruse ja funktsionaalsusega kultuuri- ja spordisündmuste hall, mis sobib muu hulgas ka rahvusvahelisel tasandil konverentside korraldamiseks. Eesti Olümpiakomitee on alustanud multifunktsionaalse halli arenduse ettevalmistusfaasi, mille eesmärk on selgitada välja Eestile sobiv ja majanduslikult põhjendatud lahendus rahvusvaheliste spordi- ja suursündmuste korraldamiseks. Tegemist on analüüsi- ja eeltöö etapiga. Eesmärk on jõuda 2026. aastaks konkreetse lähteülesandeni ja 2027. aastaks äriplaani.</p> <p>2. On oluline arendada välituristidele sobivaid rahvusvahelisi</p>	<ol style="list-style-type: none"> KUM/MKM MKM 	<ol style="list-style-type: none"> I kv 2026 I kv 2026 	<p>Turism moodustas 2024. a 17,4% Eesti teenuste ekspordist. Majandusliku mõju kõrval toetab turism ka välissuhtlust, panustab riigi atraktiivsuse kasvu ja toetab teiste sektorite edu.</p> <p>2024. a kulutasid väliskülalastajad Eestis 1,5 miljardit eurot. Seejuures kulutab äriturist keskmisest puhkuresisijast rohkem (hotellidesse, restoranidesse, transpordile, üritus-</p>

Tegevus koos alategevustega	Millist probleemi lahendame?	Vastutaja	Aeg (kv täpsusega)	Millist majanduslikku mõju tahame saavutada?
<p>transpordifirmadega, et Eestisse oleksid paremad otseühendused.</p>	<p>ühendusi (transpordivõimalusi Eestisse tulekuks). Eeldame et liinifondi suurendamise tulemusena ca 350 000 EUR võrra saame juurde tuua 1-2 uut otseühendust (varasem maht ca 500 000).</p>			<p>teenustele), toob raha sisse ka väljaspool tipphooaega (sügis-talv-kevad) ja aitab turismihooaega pikendada. Tallinnas toimuva konverentsi puhul kulutas välisurist reisi kohta 2024. a keskmiselt 1127 eur ja Tartu puhul 826 eur, kuid keskmine välisurist kulutas aastatel 2023-2024 ainult 316 eur reisi kohta. Eesti Panga analüüsid rõhutavad, et turismil on oluline roll majanduse elavdamisel, kuid sektori taastumine sõltub rahvusvahelisest konkurentsivõimest, investeringutest ja siht-turgude mitmekesistamisest.</p>
<p>Arendame ekspordiportaali kasulikuks üksväravaks ettevõtjale.</p> <p>Selleks:</p> <ol style="list-style-type: none"> 1. Avame augustis Ekspordiportaali versioon 1.0 2. Toome kõik eksporditeenused ühte kokku ja muudame ettevõtete nõustamise süsteemseks pakkudes ettevõtetele kiiremini vajalikku turuinfot ja tõhustades ekspordi-nõunike ja majandusametnike tööd 3. Loome interaktiivse müügivihjete süsteemi, mis viib info kiiresti potentsiaalsetest müügivõimalustest ettevõtteni. 	<p>Eksporditeenused ettevõtjale on täna erinevates asutustes ja lehtedel. Ettevõtjad ei saa proaktiivselt nende vajadustele suunatud eksporditeenuseid ja turgude infot. Äridiplomaatia teostajate ja ettevõtete vahel puudub süsteemne suhtluskanal.</p>	<p>VÄM/MKM</p>	<p>III kv 2026</p>	<p>Ekspordiportaali loomisega väheneb ettevõtjate ajakulu ja suureneb ettevõtete teadlikkus ja rahulolu riigi poolt pakutud eksporditeenustega.</p>
<p>Kasvatame Eesti ettevõtete võimalusi Ukraina ülesehituses.</p> <p>Selleks:</p> <ol style="list-style-type: none"> 1. Kasutame Ukraina turuvõimaluste raportit ettevõtete praktiliseks nõustamiseks 	<p>Ukraina ei ole täna eksporditurg, küll aga pakub Ukraina tulevane suuremahuline ülesehitus nüüd ja edaspidi suuri võimalusi ettevõtetele. Võimaluse realiseerumiseks tuleb aga varakult Ukrainas ka kohal olla ja ettevõtjate teadlikkust erinevatest võimalustest varakult tõsta. Eesti ettevõtted on täna Ukrainas nähtavad eelkõige kolme ärivaldkonna kaudu: kaitsetööstus ja -tehnoloogia,</p>	<p>VÄM</p>	<p>1-3) pidev tegevus</p>	<p>Hetkel moodustab Ukrainasse eksport 1% kogu Eesti ekspordist. Samas on potentsiaal Ukrainasse ekspordi kolmekordistada, st viia vähemalt 3%ni kogu ekspordist (Poola turg võrreldava suurusega).</p>

9

10

Tegevus koos alategevustega	Millist probleemi lahendame?	Vastutaja	Aeg (kv täpsusega)	Millist majanduslikku mõju tahame saavutada?
2. Tõstame ettevõtjate teadlikkust rahvusvaheliste rahastusvõimaluste kohta Ukraina ülesehitusprojektide elluviimiseks 3. Jätkame ärimissioonide korraldamist sihistatud sektorite ettevõtjatele	ülesehitus ja moodulmajad ning IT- ja digiteenused.			

TOOTLIKKUSE SUURENDAMINE

Tegevus koos alategevustega	Millist probleemi lahendame?	Vastutaja	Aeg (kv täpsusega)	Millist majanduslikku mõju tahame saavutada?
11 Toetame teadusmahukate ja uuenduslike tehnoloogiaettevõtete loomist ja arengut Eestis. Selleks: <ol style="list-style-type: none"> Loome ühtsed põhimõtted, kuidas avalikest vahenditest loodud intellektuaalomandit kasutada äriilistel eesmärkidel Käivitame teadusparkide ja ülikoolide vahelise pilootprogrammi kasvatamiseks teadusmahukate iduettevõtete juurdekasvu Läbi Startup Estonia (EIS) loome Eestisse iduettevõtete ökosüsteemi, mis koondab kõiki vajalikke tegijaid, võimestab praegusi ja tulevasi iduettevõtjaid, soodustab iduettevõt-lussektori jätkuvat pealekasvu ja arengut ning soodustab välialentide ja -asutajate pealevoolu teistest riikidest Tugevdame ülikoolide, teadus- ja arendusasutuste ja rakenduskõrgkoolide teadmussiirde ja innovatsioonivõimekust, et viia teadustule- 	1) Võrreldes Põhjamaadega kaitstakse Eestis elaniku kohta 6-10 korda vähem patente. Ettevõtete seas levib arvamus, et ärisaladus on piisav tekkinud intellektuaalomandi kaitseks, ei teata/tunneta riske ning pigem nähakse patentide jm IO väärindamises kulu. Samas ilma intellektuaalomandi kaitseta ei ole võimalik eksportivat kõrgtehnoloogilist tööstust Eestis luua. Täna luuakse enamuse IO avalikes vahenditest, kuid selle kasutamine äriilistel eesmärkidel ei ole ühiselt kokkulepitud. 2) Arenguprogrammi eesmärk on tugevdada teadusmahuka iduettevõt-luse ökosüsteemi omavahelist koostööd, et kiirendada uute teadusmahukate ja rahvusvaheliselt konkurentsivõimeliste ettevõtete sündi ning pakkuda neile süsteemset tuge nende rahvusvahelistumiseks ja kasvuks. Programmi eelduseks on tihe koostöö Eesti ülikoolide ja teadusparkide vahel, mis annab võimaluse leida teadusmahukad äripotentsiaaliga ideed juba varajases kujunemisfaasis ülikoolides, pakkuda ideede omanikele esmast tuge ja koolitusprogrammi ning suunata end tõestanud ettevõtteid kiirendiprogrammi teadusparkides, kus tagatakse valdkonnaspetsiifilised tugiteenused kiireks kasvuks. 3) Startup Estonia viib tegevustena ellu erinevaid algatusi ökosüsteemi arendamiseks ja toetamiseks. Toetatakse peamisi pudelikaelu nagu uute asutajate pealekasv, talendi siameelitamine, investorite ja iduettevõtete matchmaking, võimaliku tööstusökosüsteemi loomine, süvatehnoloogia ettevõt-luse ergutamine läbi Health Founders projekti, koostöö edendamine New Nordics riikidega. Lisaks sünkroniseeritakseogu idusektori andmestik.	1) MKM 2) MKM 3) MKM 4) HTM 5) HTM	1) II-III kv 2026 2) I kv 2026 3) IV kv 2026 4) I kv 2024-III kv 2029 5) II-III kv 2026	1) Intellektuaalomandi (patentide) arv ja investeeringud immateriaalsesse põhivarasse näitavad ennekõike riigi (ja nende ettevõtete/ tööstuse) arengutaset. Kui näitajad on madalad, on tegu ennekõike madala arengutasemega riigiga, mille majandus keskendub madala lisandväärtusega ja tarneahela alumistel astmetel või ressursimahukal toodete ja teenuste tootmisel ja pakkumisel. Riike, kus vastavad näited on kõrged, iseloomustab kõrgtehnoloogilise tööstuse olemasolu, kõrget lisandväärtust omavate toodete ja teenuste tootmine ja pakkumine. Seega kui Eesti tahab jõuda viimaste sekka, tuleb intellektuaalomandi kaitsmist ja äriilist kasutamist suurendada kordades. 2) Programmi keskne siht on toetada eesmärki, mille kohaselt tegutseb aastaks 2029 Eestis vähemalt 500 tehnoloogiaühikut iduettevõtet ja 75 tugevat kasvuettevõtet. Programmi viiakse ellu perioodil

Tegevus koos alategevustega	Millist probleemi lahendame?	Vastutaja	Aeg (kv täpsusega)	Millist majanduslikku mõju tahame saavutada?
<p>mused tõhusamalt ettevõtlusesse ja ühiskonda (ASTRA+)</p> <p>5. Viime läbi Teemaatiliste teadus- ja arendustegevuse programmide (TemTA) taotlusvooru teadusasutustele ja ülikoolidele, muutes uurimisprojektid oluliselt rakenduslikumaks ja tagades lahenduste vastavuse ettevõtete ja avaliku sektori vajadustele.</p>	<p>4-5) Ülikoolide, teadusasutuste ja rakenduskõrgkoolide teadmussiirde võimekus on täna ebapiisav: uurimisrühmad ei tööta piisavalt süsteemselt ettevõtete ja avaliku sektoriga, oskused rakendusprobleemide lahendamiseks ja innovatsiooniprojektide juhtimiseks on ebaühtlased ning teadmussiirde mehhanismid ei toeta teadustulemuste kiiret jõudmist kasutusse.</p>			<p>2026–2029 ning selle aja jooksul on eesmärgiks kasvatada ülikoolide ja teadusparkide toel vähemalt 37 uut teaduspõhist ettevõtet, millel on rahvusvahelise kasvu potentsiaal. Lisaks seame eesmärgiks, et programmi lõpuks (+6 kuud) on teadusmahukate ettevõtete kaasatud kapital 38 mln EUR (sh erakapital 29M).</p> <p>3) Tegevuste eesmärgiks on iduettevõtete arvu tõstmine ning uute asutajate pealekasv, regionaalse iduettevõtluse ergutamise, teadlikkuse tõstmine iduettevõtlusest noorte hulgas, süvatehnoloogia iduettevõtete arvu kasv. Hinnangueline kasusaajate arv on 470.</p> <p>4-5) Paraneb ülikoolide, teadusasutuste ja kõrgkoolide institutsionaalne teadmussiirde suutlikkus, kasvab ettevõtluskoostöö, tekib juurde ettevõtetega sõlmitud teadus- ja arenduslepinguid ja hargettevõtteid, teadustulemused jõuavad kiiremini majandusse. ASTRA+ panustab väljundnäitajasse teadusasutustega koostööd tegevad ettevõtjad, mille sihttase 2029. a. on 150 ettevõtjat. Tulemusnäitajaks on ettevõtetega sõlmitud teadus- ja arendusalaste lepingute maht, mille sihttase 2029. a on 18 miljonit eurot.</p> <p>TemTA toetusel osaleb ühistes teadusprojektides kokku 18 teadusasutust ning eesmärgiks on jõuda 2029. a kokku 800 publikatsioonini kaheksas teemaatilises valdkonnas. Lisaks on eesmärgiks jõuda uurimisprojektide tulemusel vähemalt 70 ettevõtluskoostöö lepinguni.</p>



Tegevus koos alategevustega	Millist probleemi lahendame?	Vastutaja	Aeg (kv täpsusega)	Millist majanduslikku mõju tahame saavutada?
<p>12 Aitame tõsta ettevõtete digitaliseerituse taset.</p> <p>Selleks:</p> <ol style="list-style-type: none"> 1. Looma uue nõustamisteenuse väikeettevõtetele majandus- ja laotarkvarade kasutuselevõtul tarkvara valikuks ja juurutamiseks 2. Toetame keskmise suurusega ettevõtteid protsesside digitaliseerimisel (toetusvoor digiteekaardis olevate tegevuste elluviimiseks) 	<ol style="list-style-type: none"> 1) Väikeettevõtted mõistavad digitaliseerimise olulisust, kuid ressursside nappuse tõttu ei jõuta tihti lahenduste valikuteni ja juurutamiseni. Selleks saab riik pakkuda nõustajate tuge parimate valikute tegemiseks ja tarkvara kasutuselevõtuks. 2) Laiemalt tarkvaralahendusi kasutavad ettevõtted otsivad pidevalt võimalusi protsesside automatiseerimiseks, millele pakub tuge strateegiliselt koostatud ettevõtte digiteekaardi elluviimine, mille tegevuste rahastamist toetab EIS. 	MKM	<ol style="list-style-type: none"> 1) I kv 2026 2) meede on avatud 	<ol style="list-style-type: none"> 1) Madala digitaliseeritusega (vähesse digiküpsusega) ettevõtja digilahenduse, nt laotarkvara, kliendihaldussüsteem, seadmehoolduse tarkvara kasutuselevõtt tõstab ettevõtja tootlikkust kuni 25%. 2) Protsesside põhine digitaliseerimine, sh erinevate protsesside ja neid juhtivate tarkvarade ühtsesse süsteemi liidestamine tõstab ettevõtte tootlikkust keskmiselt 50%.
<p>13 Pakume ettevõtetele võimalusi testida uudseid lahendusi ja tehnoloogiaid.</p> <p>Selleks:</p> <ol style="list-style-type: none"> 1. Jõustame eksperimenteerimise raamistiku, võimaldamaks läbi regulatiivliivakastide valdkondadeülest uudsete lahenduste testimist reaalelulistest tingimustes (MSÜS muudatused) 2. Muudame ravimiseadust, et lubada turule iseteenindusapteegid 	<ol style="list-style-type: none"> 1) Uute tehnoloogiate ja ärisuundade turuletulek ja edukus on tugevas seoses nende eelneva testimise ja täiustamisega. Selleks aga puudub täna kehtivas õigussüsteemis regulatiivne paindlikkus ja standardiseeritud praktika, mis annaks ettevõtetele võrdsed võimalused oma uusi tooteid testida. Eksperimenteerimise raamistiku eesmärk on lahendada laiapõhjaline uute tehnoloogiate ja lahenduste testimise takistus, tuues valdkonda reguleerivasse õigusraamistikku paindlikkust, et kontrollitud keskkonnas ja järelvalve all oleks võimalik uudseid lahendusi ja tehnoloogiaid testida reaalelulistest tingimustes. Testimiskeskondade ehk regulatiivliivakastide loomiseks muudetakse majanduseadustiku üldosa seadust (MSÜS), mis loob võimaluse laiendada testimist kõikidesse valdkondadesse. Seadusemuudatus loob aluse valdkondlike seaduste täiendamiseks. 2) Praegu koondub apteegiteenus suurematesse keskustesse ja piirkondlik ravimite kättesaadavus ei ole ühtlane. Iseteenindusapteek võimaldaks ravimite müüki ka asulates, kus füüsilise apteegi pidamine ei tasu ära ning kuhu on keeruline leida ka kvalifitseeritud töötajaid. Iseteenindusapteegi lahendus toetaks innovatsiooni apteegivaldkonnas ja võimaldaks abivajajatel saada kiirem ja mugavam ligipääs vajaminevatele ravimitele, kuna teenust on võimalik pakkuda pikema lahtiolekuajaga ja seni apteegiteenusega katmata asukohtades. 	<ol style="list-style-type: none"> 1) MKM 2) SOM 	<ol style="list-style-type: none"> 1) II kv 2026 2) II kv 2026 	<ol style="list-style-type: none"> 1) Eksperimenteerimisraamistik pakuks Eesti ettevõtlussektorile otsest konkurentsieelist, luues võimaluse arendada tehnoloogiaid, mis teistes riikides poleks võimalik või võtaks tunduvat kauem aega. Märkimisväärne positiivne mõju võiks avalduda eriti IKT- ja idusektorile, kuna nende ärimudelid on teadusarendus-intensiivsed. Nendes sektorites võiks tekkida uusi TA-mahukaid ettevõtteid, samuti kasvada olemasolevate ettevõtete käibed ja kaasatud investeeringud. Rahvusvahelised uuringud on näidanud, et regulatiivliivakastides osalevad ettevõtted kaasavad keskmiselt 15% rohkem kapitali. Eesti iduettevõtluse statistika kohaselt tähendaks see keskmise tehingu suuruse muutust 7,1 mln eurolt 8,2 mln euroni. Majandus- ja Kommunikatsiooniministeeriumi hinnangul võiksid regulatiivliivakastides osalevad ettevõtted kaasata kümne aasta jooksul kokku ligi 1,7 mld eurot, 220 mln rohkem, kui potentsiaalselt muidu kaasaks, regulatiivliivakastides osalevate ettevõtete

Tegevus koos alategevustega	Millist probleemi lahendame?	Vastutaja	Aeg (kv)	Millist majanduslikku mõju tahame saavutada?
				<p>investeeringute kaasamise tõenäosus on 50% suurem. Lisaks suurendavad regulatiivliivakastides osalevad ettevõtted keskmiselt oma teadus- ja arendustegevuste investeeringuid 10–15% ja esitavad võrreldes teiste sarnaste ettevõtetega 63% suurema tõenäosusega patentitaotlusi.</p> <p>2) Iseteenindusapteegi lahendusel on suur ekspordipotentsiaal nii tark- ja riistvaralise lahenduse kui ka regulatsiooni poolest. Huvi iseteenindusapteekide kasutuselevõtu vastu on avaldanud Rootsi, Kanada, Austria, Norra jt riigid, kus on asulate vahel pikad vahemaad ja keeruline maastik. Eesti Masinatööstuse Liidu hinnangul on Eestis praegu kümnekond ettevõtet, kes oleksid tehnoloogiliselt võimelised iseteenindusapteegi lahendust tootma. Turgude avanedes võib pidada positiivse mõju ulatust ja sihtrühma suurst keskmiseks.</p>

TÖÖJÕU- JA HARIDUSPOLIITIKA

Tegevus koos alategevustega	Millist probleemi lahendame?	Vastutaja	Aeg (kv täpsusega)	Millist majanduslikku mõju tahame saavutada?
<p>14 Tagame hariduse parema vastavuse tööturu vajadustega.</p> <p>Selleks:</p> <ol style="list-style-type: none"> Viime läbi kutsehariduse reformi ja töötame välja uued kutsekeskhariduse õppekavad, mis on kooskõlas OSKA soovitustega 	<ol style="list-style-type: none"> Tänase kutsekeskhariduse üldhariduse osa ei ole võrreldav üldkeskharidusega, mistõttu ei omanda noored vajalikku mahus üldhariduslike teadmisi, et sooritada edukalt riigieksamid ning jätkata õpinguid. Aina keerulisemaks muutuv töö eeldab lisaks erialastele oskustele ka tugevaid üld- ja võtmeoskusi. Kutsehariduse põhikoolijärgsete õppekavade valik on kesine, dubleeriv ega kajasta piisavalt tuleviku tööturu ootusi. Ettevõtetel on keeruline leida kvalifitseeritud tööjõudu, eriti 	HTM	<ol style="list-style-type: none"> IV kv 2026 pidev tegevus IV kv 2026 	<ol style="list-style-type: none"> Välja on töötatud uus kutsekeskhariduse mudel, kus on senisest suurem üldharidusõpingute osakaal, millega pikeneb kutsekeskhariduse õppekava maht seniselt kolmelt aastalt neljale. Mudeli baasil töötatakse välja vähemalt 23 uut kutsekeskhariduse õppekava töö-

Tegevus koos alategevustega	Millist probleemi lahendame?	Vastutaja	Aeg (kv täpsusega)	Millist majanduslikku mõju tahame saavutada?
<p>2. Viime ellu Inseneriakadeemia ja IT-akadeemia tegevused kõrghariduses ning kutse-, üld- ja huvihariduses</p> <p>3. Suurendame doktoriõppe kohtade arvu 300-lt 350-le, luues lisanduvad õppekohad tehisintellektiga seotud uurimisteedel ja kõrge tööturu vajadusega erialadel.</p>	<p>kõrge lisandväärtusega inseneeria ja IKT valdkondades. OSKA prognoosib, et 2030. aastaks jääb Eestis puudu 2/3 inseneridest. Ühiskonna ja tööjõuturu vajadustele vastamisel on esmatähtis hariduspoliitika. Seejuures on üks oluline meede julgustada õppesse ja tööturule siirdujaid spetsialiseeruma nutikatele kasvvaldkondadele. Selleks et suunata noori õppima tööstuse ja IT-valdkonna erialadele, on riik algatanud mitmeid programme, nagu IT Akadeemia ja Inseneriakadeemia.</p> <p>3) Eestis ei koolitata piisavalt tippspetsialiste kiiresti arenevates ja suure tööjõunõudlusega valdkondades, sh tehisintellekti suunal. Samuti on liiga vähe doktorikraadiga lõpetajaid, kes valdaksid eesti keelt ja suudaksid panustada Eesti tööjõuturule. Alates 2026/2027 õppeaastast suurendatakse doktoriõppekohtade arvu ülikoolides 50 koha võrra ehk 350ni. Eesmärk on kasvatada doktoriõppekohtade arv 500ni aastaks 2035, et toetada lisandväärtust loova majanduse, avaliku sektori, kultuuri ja teaduse arengut.</p>			<p>jõuturu vaates strateegilistes valdkondades, sh inseneeria, IT, tervishoid jm. Kutsekeskhariduse uuendatud õppekavad on noortele keskhariduse omandamiseks atraktiivsemad ning suureneb rakendusliku õpitee valijate osakaal. Aastal 2035 võiks valida rakendusliku keskhariduse vähemalt 40% põhikoolilõpetajatest – see tooks igal aastal tööjõuturule juurde kaasaegsete oskustega spetsialiste, kes annaksid panuse riigi majanduse arengusse ja tootlikkuse kasvu.</p> <p>2) Kõikidel põhihariduse järgsetel õppevormidel on konkreetset mõju majandusarengule. Tegevuse tulemusena kasvab info- ja kommunikatsioonitehnoloogia ning inseneeria valdkondades kõrghariduses ning kutseõppe tasemeõppes õppijate arv, väheneb väljalangevus ja lõpetajate teadmised ja oskused on paremini kooskõlas tööandjate ootustega. Üldhariduskoolide õppijad on teadlikumad oma õpivalikute tegemisel ning kasvab vastuvõtt majanduse jaoks olulistel erialadel.</p> <p>3) Kasvab doktorikraadiga tippspetsialiste arv kiiresti arenevates valdkondades, sh AI-pädevusega doktorikraadiga lõpetajate arv erinevates valdkondades ning paraneb doktoriõppe kooskõla Eesti tööjõuturu ja ühiskonna vajadustega.</p>

Tegevus koos alategevustega	Millist probleemi lahendame?	Vastutaja	Aeg (kv täpsusega)	Millist majanduslikku mõju tahame saavutada?
<p>Oskustööjõu puuduse lahendamiseks tagame ettevõtetele kõrge kvalifikatsiooni ja vajalike oskustega tööjõu kättesaadavuse.</p> <p>Selleks:</p> <ol style="list-style-type: none"> Võimaldame paindlikuma välistööjõu kaasamise tööjõupuudustega tegevusalades Võimaldame kiirendatud loamenetlust strateegilistelt sihtturgudelt välistööjõu kaasamiseks Võimaldame tööandjatel edastada riigile (PPA, EMTA, TI, jt) välismaalaste töötamisega seotud andmed ühest aknast (PPA) ja tõhustame asutusevahelist andmevahetust Võimaldame juba Eestis viibivate välistöötajate paindlikumat kaasamist, lihtsustades tööandja vahetust Uuendame tööturumeetmete seadust, jõustamaks paremini töötute aktiivsuseid ja lühendamaks töötuse kestvust. 	<p>1) Eesti konkurentsivõimet vähendab juba praegu eri sektorites nähtav oskuste puudujääk ja ebakõla, mistõttu tuleks lisaks meetmetele nagu haridus- ja koolitussüsteemi vastavusse viimine tööturu vajadustele ning ümber- ja täiendõppe juurdepääsu parendamisele lihtsustada ka välismaa oskustöölise kaasamise reegleid. OSKA 2025. aasta uuringust „Välistööjõu vajadus aastani 2035“ nähtub, et Eesti tööturul on igal aastal puudu umbes 1400 tippspetsialisti. Oskustöötajatest jääb puudu 700 inimest aastas, kui senised trendid jätkuvad. Muudatustega võimaldatakse Eestis suure tööjõupuudusega tegevusaladel tegutserval ettevõtetel vajalikku välistööjõudu paindlikumalt kaasata. Seadusesse luuakse tööjõupuudusega tegevusalade erand neil tegevusaladel tööle asumiseks vajaliku tähtjalise elamisloa saamiseks. See tähendab, et ei ole vaja taotleda Töötukassa luba, piirarvust on erisus ning töötasu tuleb maksta vähemalt 80% Eesti keskmisest palgast. Täiendav välistööjõu kaasamine toimuks kindlate kriteeriumite alusel ja kindla mahupiiranguga.</p> <p>2) Alates 2025. a oktoobrist rakendab PPA piloodi raames kiirmenetlust, et võimaldada kõrgelt kvalifitseeritud välistöötajate kiiremat kaasamist tööturule. Kiirmenetlus tähendab sisuliselt seda, et vaadatakse lühema tähtaja jooksul läbi lühiajalise töötamise ja töötamiseks antava tähtjalise elamisloa taotlused. Kiirmenetlus on suunatud välismaalasele, kes on strateegilise sihtriigi kodanik ning soovib Eestis tööle asuda välismaalaste seaduses sätestatud tippspetsialisti, iduettevõttes või kasvuettevõttes töötamise alusel. Piloodid esialgu kuue strateegilise sihtriigi kodanikud: Ameerika Ühendriigid, Brasiilia, Jaapan, Mehhiko, Ühendkuningriigid, Tšiili.</p> <p>3) Praegu peavad tööandjad välismaalase Eestis töötamise andmeid esitama mitmele riigiasutusele ning asutustevaheline andmevahetus ei ole tõhus. 2026. aastal luuakse nn „ühe akna lahendus“, mis võimaldab edastada andmeid ja dokumente PPA-le, MTA-le ja TI-le ühe elektroonilise kanali kaudu kooskõlas andmete ühekordse esitamise põhimõttega. Samuti muutub välismaalase lühiajalise Eestis töötamisega seotud andmevahetus PPA, TI ja MTA vahel automaatseks.</p> <p>4) Välistöötaja, kellele on antud elamisluba töötamiseks ja kes soovib tööandjat vahetada, peab selleks taotlema uue elamisloa. Kuna otsus elamisloa andmise kohta tehakse kuni kolme kuu</p>	<ol style="list-style-type: none"> SIM / MKM SIM SIM SIM MKM 	<ol style="list-style-type: none"> I kv 2026 (jõustub 01.01.2027) IV kv 2025 II kv 2026 II kv 2026 IV kv 2026 	<p>1) Loodava erisusega võib Eestisse tulla aastas kuni 1300 välistöötajat, majanduskasvu tingimustes aga kuni 2600. Lisandväärtus töötaja kohta oli 2023. aastal Eestis keskmiselt umbes 50 000 eurot. Välistööjõudu rohkem kasutataval tegevusaladel, nagu töötlev tööstus, ehitus ja kaubandus, on lisandväärtus töötaja kohta suurusjärgus 40 000 eurot, majutuses ja toitlustuses 25 000 eurot ning infos ja sides ligi 70 000 eurot hõivatu kohta. 1300 töötaja pealt tähendab see aastas lisandväärtust 50–60 miljonit eurot (eelmainitud tegevusalade keskmine lisandväärtus töötaja kohta x 1300 inimest) ja 2600 töötaja pealt 100–120 miljonit eurot.</p> <p>2) Kiirmenetluse raames vaatab PPA tähtjalise elamisloa taotluse läbi kuni ühe kuu jooksul (2-3 kuu asemel). Lühiajalise töötamise registreerimise taotluse vaatab PPA kiirmenetluse raames läbi kuni viie tööpäeva jooksul (15 tööpäeva asemel). Kiirmenetlus hõlmab tavapärasest menetlustähtajast kiiremat taotluse läbivaatamist, kuid jätkuvalt tuleb välismaalasel esitada kõik ettenähtud dokumendid ning viiakse läbi kõik tavapärased menetlustoimingud.</p> <p>3) „Ühe akna lahendus“ kiirendab asjaajamist ja vähendab välistööjõuga kaasnevat bürokraatiat. Automatiseeritud andmevahetus hõlbustab menetlust, vähendab andmekadu ning võimaldab andmeid võrrelda ja ajakohastada.</p>

Tegevus koos alategevustega	Millist probleemi lahendame?	Vastutaja	Aeg (kv täpsusega)	Millist majanduslikku mõju tahame saavutada?
	<p>jooksul, on praktikas töökohavahetuse protsess nii välismaalasele kui tööandjale aeganõudev ja koormav. Selleks, et kiirendada töökohavahetust ja võimaldada juba Eestis viibivaid välistöötajaid paindlikumalt tööturule kaasata, võimaldatakse muudatustega kehtiva töötamiseks antud elamisloa alusel vahetada tööandjat. Uut elamisluba ei ole vaja taotleda, piisab töökohavahetuse registreerimisest PPA juures.</p> <p>5) Meie esimene eesmärk on tõsta oma inimeste oskusi ja pakku- da ümberõpet ning kaasata töötud võimalikult kiiresti tagasi töö- turule. Tööturumeetmete seaduse uuendamisega vähendatakse aktiivsusnõuete rikkumise arvu ja seatakse selgemad sanktsioo- nid aktiivsusnõuete rikkumisel, mis aitab kaasa töötuse kestvuse lühendamisele.</p>			<p>Muudatus toetab tööandjate rah- vusvahelist konkurentsivõimet, ta- kistamata või piiramata seejuures konkurentsi tööandjate vahel. Kuna välistöõjõu kasutamise kohta and- mete edastamine kiireneb ja lihtsus- tub ning tööandjate halduskoormus ja kulud vähenevad, paranevad ka Eestisse investeerimise võimalused. See omakorda toetab Eesti majan- duse arengut.</p> <p>4) Kui praegu peab välistöötaja uue tööandja juures tööle asumiseks taotlema uue tähtajalise elamisloa töötamiseks, siis muudatuste järg- selt piisab töökohavahetuse regist- reerimisest. See tähendab, et senise kahe-kolme kuu asemel on võimalik uue tööandja juures tööle asuda hil- jemalt 30 päeva jooksul.</p>

RESSURSID JA TARISTU

Tegevus koos alategevustega	Millist probleemi lahendame?	Vastutaja	Aeg (kv täpsusega)	Millist majanduslikku mõju tahame saavutada?
<p>16 Suurendame järk-järgult puhta ener- gia osakaalu Eesti energiaportfellis.</p> <p>Selleks:</p> <ol style="list-style-type: none"> Kinnitame Eesti energeetika tuleviku 10 aasta perspektiivis energiamajan- duse arengukavas, mille koostame andmepõhiselt ja eksperte kaasates Lisame Eleringile eesmärgi tagada nii varustuskindlus kui ka konkurent- sivõimeline elektri lõpphind, muutes elektrituruseadust ja omaniku ootu- seid Eleringile 	<p>Eesti energiamajanduse väljakutsed, eesmärgid ja mõõdikud on sätestatud uues „Energiamajanduse arengukava aastani 2035“. Uue arengukava peamiseks eesmärgiks on, et Eesti energiamajandus tagab energiapuudoleku, kasvatab riigi konkurentsivõimet ja suunab puhta energiaga majandusele üleminekut.</p> <p>Arengusuundade keskmes on mitmekesise tootmisportfelli taga- mine, et Eesti elektrisüsteem oleks igal ajahetkel töökindel ja vastupidav. Lisaks kohalike taastuvenergiaallikate, nagu tuul ja päike koos salvestuslahendusega, optimaalsele kasutuselevõtule tuleb tagada ka piisava juhitava võimsuse olemasolu.</p> <p>Tuumaenergia ohutuse seaduse eelnõu on plaanis esitada valit- susele I kv 2026. Lisaks algatati maikuu 600 MW elektrilise</p>	<ol style="list-style-type: none"> KLIM KLIM KLIM MKM/KLIM KLIM/MKM 	<ol style="list-style-type: none"> IV kv 2025 IV kv 2025 IV kv 2025 II kv 2026 II kv 2026 	<p>1-4) ENMAK-iga 2035 on võetud eesmärgiks, et Eesti elektri hind peab kõigi tarbijagruppide (nii ko- dutarbijad kui tööstused) jaoks jõudma 2035. aastaks tasemele, mis on madalam kui võrdlusriikide (Taani, Läti, Leedu, Poola, Rootsi ja Soome) keskmine.</p> <p>5) Energiamaahukatele ettevõtetele kehtestatakse taastuvenergia tasu ülempiir, mis vähendab ettevõtete jaoks energiahindu keskmiselt 6,8 eurot megavatt-tunni eest. Sihtgru-</p>

Tegevus koos alategevustega	Millist probleemi lahendame?	Vastutaja	Aeg (kv täpsusega)	Millist majanduslikku mõju tahame saavutada?
<ol style="list-style-type: none"> 3. Kuulutame välja taastuvelektri vähempakkumise maismaal kuni 1TWh/a mahus, suurendamise võimalusega mahuni 2 TWh, leides koostöös arendajate ja kohalike omavalitsusega viise tagamaks selge tuuleparkide väärtuspakkumine kohalikul tasandil. 4. Liigume edasi tuumajaama eriplaaneeringuga ning koostame ja võtame vastu tuumaenergia ja -ohutuse seaduse eelnõu 5. Soodustame taastuenergia tarbijate ja tootjate vaheliste otselepingute turu kasvu. Selleks langetame elektri lõpphinda suurtarbijatele, kes sõlmivad otselepingu taastuenergia tootjaga. 	<p>võimsusega tuumaelektrijaama ja selle toimimiseks vajaliku taristu riigi eriplaaneeringu ja keskkonnamõju strateegiline hindamine.</p> <p>Elektri tootmises toimub tegevustoetustest järkjärguline väljumine. Pikema elueaga projektide, nagu meretuulepargid, tuumajaam või vesisalvesti, rajamiseks kavandatakse pikaajalised, vähemalt 30-aastase tähtajaga finantseerimislahendused, mis tagavad investeeringute turupõhise tasuvuse.</p>			<p>piks on ettevõtja, kelle aastane elektritarbimine on suurem kui 1 GWh. Muudatuse tulemusel hakkab ettevõtetele kehtima 75-85 protsendi suurune soodustus olenevalt sektorist. Soodustus kehtib vaid neile ettevõtetele, kes kasutavad energijuhtimissüsteeme või -auditeid, mis tagavad tõhusa energia tarbimise. 2023. a andmete põhjal on selliseid ettevõtteid Eestis kokku ligi 100. Sektoritest on suurim mõju puidu- ja paberitööstusele, toiduainetetööstusele ja keemiatööstusele ehk sektoritele, kus elektri hind moodustab kogukuludes suurema osa. Laiem eesmärk on toetada pikaajaliste taastuenergia ostulepingute ehk PPA-de (Power Purchase Agreement) turu teket, mistõttu seotakse ettevõtetele kehtiv soodusmäär järkjärgult pikaajaliste ostulepingute olemasoluga.</p>
<p>17</p> <p>Loome selguse sektoripõhiste kasvuhoonegaaside heite vähendamise eesmärkides parandamiseks ettenähtavust ja investeerimiskindlust.</p> <p>Selleks:</p> <ol style="list-style-type: none"> 1. Võtame vastu kliimakindla majanduse seaduse 2. Koostame sektoripõhised teekaardid, mis mh toovad välja sektori üldise konkurentsivõime tõstmiseks vajalikud eeldused ja tegevused. 	<p>Kliimakindla majanduse seadus loob eeldused Eesti kestlikuma majandusmudeli kujundamisel. Lõpptulemus annab Eesti ühiskonnale selge ja usaldusväärse keskkonnamõju strateegiline hindamine ja eesmärgid. Need aitavad teha pikaajalisi otsuseid ja investee ringuid ning luua uusi teenuseid ja töökohti, mis loovad meie majandusele tugevama konkurentsieelise ja aitavad sel kasvada. Mida rohkem kliima soojeneb, seda laiaulatuslikumad on mõjud ka Eesti loodusele, inimestele, taristule ja majandusele Kliimakindla majanduse seaduse eelnõu tagab, et Eesti panus kliimamuutuste pidurdamisel on õiglane.</p> <p>Teekaardid koostatakse: transpordi, põllumajanduse, tööstuse, metsanduse ja puittoodete, turbatööstuse valdkondades. Teekaardid kirjeldavad kliimaeesmärkide saavutamiseks olemasolevaid ja lisanduvaid meetmeid.</p>	KLIM	I kv 2026	<p>Seaduse rakendamisega kaasnevad mitmesugused majanduslikud mõjud, mis tähendavad nii</p> <p>kulusid kui ka tulusid eri majandussektoritele ja ühiskonnale tervikuna. Iga sektori puhul sõltub</p> <p>vajalike investeeringute maht valitavatest meetmetest, mis on vajalikud heitkoguste vähendamiseks.</p> <p>Täpsemad mõjud on hinnatud seaduseelnõu seletuskirjas.</p>



Tegevus koos alategevustega	Millist probleemi lahendame?	Vastutaja	Aeg (kv täpsusega)	Millist majanduslikku mõju tahame saavutada?
<p>18 Edendame ressursitõhusat ringmajandust ning soodustame kohalike ressursside suuremat väärindamist.</p> <p>Selleks:</p> <ol style="list-style-type: none"> 1. Toetame ringmajandusele üleminekut soodustades ettevõtete digitaliseerimist ja toetades ringmajanduse ärimudeleid, ringdisaini lahendusi, ettevõtete energia- ja ressursitõhusust ning ohutut materjaliringlust 2. Võtame vastu jäätmereformi seadusemuudatuste paketi, viime jäätme korralduse andmevahetuse operatiivsemaks ning koostame koos ettevõtjatega juhendid jäätmeveole ja sorteerimisele 3. Toetame jäätmereformi jaoks vajalikke investeeringuid, sh liigiti kogumise taristut, digitaliseerimist ja jäätmete ringlussevõttu. 	<p>Eesti majandus on ressursi- ja energiamahukas ning kohalikke ressursse ei väärindata piisavalt. Ringmajandus, sh jäätme korraldus, nõuab suuri muutusi ja investeeringuid kõigilt osapooltelt. Samuti on vaja soodustada ringmajandust läbi selgema õigusliku raamistiku ja digitaliseerimise lahenduste.</p> <p>Jäätme seaduse muudatus tagab jäätme käitluse turul parema konkurentsi (hangete korralduse muutus, digitaliseerimine) ja rollide selguse. Hetkel kehtiv raamistik ei motiveeri piisavalt liigiti kogumist ja jäätmete ringlussevõttu ning vajab ajakohasemaid andmeid. Samuti on olmejäätmete kogumine üle riigi ebaühtlane ja vajaks ühtlustumist. Lisaks ei taga hanked ja lepingud turu läbipaistvust ja õiglast konkurentsi. Jäätmereformi edukaks rakendamiseks on vaja oluliselt arendada jäätme liigiti kogumise taristut ja ümbertöötlusvõimekust.</p> <p>Jätkuvad kohalike omavalitsuste taristu toetuse meede ja jäätmete ringlussevõtu meede, kus on hetkel vabu vahendeid ca 12 mln EUR-i.</p>	KLIM	I kv 2026	Muudatustega vähendame ettevõtete ressursi- ja energiamahukust ning väärindame rohkem kohalikke ressursse, sh teisest tooret. Jäätme seaduse muudatuse eesmärk on pakkuda kodanikule lihtne ja mugav teenus ning ettevõtjatele jäätmevõud, mida on võimalik jäätme käitluse tööstuses ringlusse võtta. Digitaliseerimine aitab suurendada läbipaistvust ja andmete kvaliteeti samal ajal vähendades ettevõtete (eelkõige suuremate andmeesitajate) ja riigi halduskoormust. Investeeringute toetamisega suurendame ettevõtete konkurentsivõimet parema ressursikasutuse ning tõhusama tootmise ja teenuse pakkumise kaudu.
<p>19 Suurendame nõudlust vähese keskkonnamõjuga ja vähese kasvuhoonegaaside heitega lahendustele ja tehnoloogiatele.</p> <p>Selleks:</p> <ol style="list-style-type: none"> 1. Töötame välja keskkonnanahoidlike hangete kriteeriumid teede ehitusele. 	<p>Teede ehitus on üks suurimaid keskkonnamõju tekitajaid avalikus sektoris, moodustades Eestis ca 30-40% riiklike ehitushangete mahust. Enamik teehanket hindab endiselt madalaimat hinda, mitte elutsükli kogukulu ega keskkonnajalajälge, isegi kui on hindamiskriteeriumid sätestatud on proportsionaalselt madalaim hind hindamise aluseks.</p>	KLIM	III kv 2026	<p>Elutsükli põhiselt kavandatud teed säästavad hooldus- ja remondifaasis kuni 25% kuludest. Väiksemad energiakulud ja hooldusvajadused vähendavad riigi taristukulutusi ning CO² heidet kogu teedevõrgu ulatuses. Keskkonnanahoidlik teede ehitus kasutab ringlussevõetud, teisest tooret ja biopõhiseid materjale (nt freesasfalt, aheraine killustik, ringlussevõetud teras), vähendades esmaste loodusvarade kaevandamise vajadust.</p> <p>Majanduslik sh keskkonna võit tekib kogu eluea jooksul, mitte ainult ehitushetkel. Kumulatiivselt vähendaks see Eesti teedevõrgu rekonstrueerimisel aastas tuhandeid tonne CO²,</p>



Tegevus koos alategevustega	Millist probleemi lahendame?	Vastutaja	Aeg (kv täpsusega)	Millist majanduslikku mõju tahame saavutada?
<p>Eelistame hoonete ehituses sekundaarset ja ka kohalikku toorainet.</p> <p>Selleks:</p> <ol style="list-style-type: none"> 1. Reguleerime hoonete jalajälje arvutamist ja piirtasemeid, et eelistada võimalikult säästlikke tehnoloogiaid 2. Koostame ehitusvaldkonna keskkonnahoidlike hangete kohustuslikud kriteeriumid. 	<p>1) Eesmärk on vähendada hoonete püstitamist ja kasutamisest tulenevad KHG heidet ja eelistada väikseima süsinikujalajäljega ehitusmaterjale ja -tooteid ning seeläbi soodustada ehitusvaldkonna innovatsiooni ja konkurentsivõimet, ringmajanduse arengut ja kohalike materjalide kasutust. Süsinikujalajälje kasutamine soosib materjalide ja hooneosade korduskasutamist ja ringlussevõttu, pärast lammutamist vastupidavamate ehitiste rajamist ja optimeeritud keskkonnamõjuga tooraine ja teisese materjali kasutamist ehituses.</p> <p>2) Ehituse valdkond on üks suurima keskkonnamõjuga sektoreid Eestis, mõjutades nii kliimaeesmärkide täitmist, ressursikasutust kui ka jäätmeteket. Kuigi riigihangetel on oluline roll keskkonnahoidlike lahenduste suunamisel turule, puuduvad ehitussektoris praegu ühtsed ja siduvad nõuded, mis tagaksid keskkonnamõjude süsteemse ja järjepideva vähendamise. Seetõttu on vajalik töötada välja kohustuslikud ja valikulised keskkonnahoidlikud kriteeriumid ehitusvaldkonna riigihangetele, et: a) tagada hankijatele selgus ja harmoneeritud lähenemine; b) suunata turgu kasutama madalama keskkonnajalajäljega materjale, energiatõhusaid lahendusi ja ringmajanduse põhimõtteid; c) vähendada sektori süsinikuheidet ja ressursikasutust kooskõlas riiklike kliima- ja keskkonnanäesmärkidega; d) tõhustada järelevalvet ning parandada andmekvaliteeti ehitusvaldkonna hangete keskkonnamõju hindamisel.</p> <p>Probleem seisneb selles, et ilma kohustuslike ja läbimõeldud kriteeriumideta jääb ehitusvaldkonna keskkonnahoidlike hangete rakendamine ebaühtlaseks, sõltudes liigselt üksikute hankijate teadlikkusest ja võimekusest. See takistab positiivsete sektoripõhiste muutuste tekkimist ning vähendab hankesüsteemi mõju riiklike eesmärkide saavutamisele.</p>	KLIM	<ol style="list-style-type: none"> 1) kohustus jõustub 2028 2) IV kv 2026 	<p>toetades riigi kliimaeesmärke ja rahvusvahelisi kohustusi. Vähenevad keskkonnamõju ja väiksem ressursikasutus parandavad Eesti keskkonnaseisundit ja elukvaliteeti.</p> <p>Pikaajaliselt saavutatakse eelarveline efektiivsus – vähem korrashoiukulusid, väiksemad remondivajadused ja paremad liiklustingimused.</p> <p>1) Süsinikujalajälge hakatakse arvutama suurematele hoonetele 2028. a ja piirväärtusi 2030. a. Sihtgrupp on kogu ehitussektor. Majanduslik mõjuanalüüs valmib süsinikujalajälje arvutamise määrusega.</p> <p>2) Mõjude hindamine on plaanis läbi viia 2026. a jooksul.</p>

Tegevus koos alategevustega	Millist probleemi lahendame?	Vastutaja	Aeg (kv täpsusega)	Millist majanduslikku mõju tahame saavutada?
<p>Arendame Eesti transporditaristut.</p> <p>Selleks:</p> <ol style="list-style-type: none"> Jätkame Rail Balticu väljaehitamise-ga rongiliikluse avamiseks 2030. aastal Investeerime teede ehitusse ja hool-dusesse 2026. a 281,4 mln, sh põhi-maanteede neljarealiseks ehitami-seks Lubame eriloa alusel teedele pike-mad (kuni 25,25 m) ja raskemad (kuni 60 tonni) autorongid, muutes selleks liiklusseadust ja ministri määrust. 	<p>1) Suuname raudteetranspordi arendamisse ja korrashoidu koos investeringutega 2026. a 684,2 miljonit eurot. Tallinnast Läti piirini on trass ehituslepingutega kaetud, sellest ligikaudu poole ulatuses ehk umbes 100 kilomeetrit toimub juba ehitustegevus. 2026. a alustatakse kohalike peatuste rajamisega ning jätkub põhitrassi ehitus. Ehitustegevus ulatub uuel aastal kõikidesse maakondadesse, mida uus raudtee hakkab läbima.</p> <p>2) Järgmisel aastal investeerime teede ehitusse ja korrashoidu 100 miljonit eur rohkem kui käesoleval aastal. See tähendab, et liigume edasi põhimaanteede neljarealiseks ehitamisega, tegeleme liiklusohutlike kohtade ümberehitamisega ning hoiame paremas korras ka kõrvalteid. Näiteks: Pärnu maanteel plaanib riik järgnevatel aastatel ehitada neljarealiseks Libatse—Nurme, Päädeva—Konuvere ja Konuvere—Päärdu lõigud ning Tartu suunal Paia ristmiku Imaveres ja seejärel Mäo—Imavere lõigu.</p> <p>3) Valitsuse liikluskomisjoni otsustas toetada kõnealuste autoron-gide kasutuselevõttu Eestis eriloa alusel tee omaniku poolt mää-ratletud teedevõrgul, kehtestades täiendavad liiklusohutust (sh veoki erivõimsus) ja teede seisundi säilimist (sh telgede arvud) tagavad erinõuded. Sarnaselt on täna eriveoloa alusel lubatud piiratud teedevõrgul liigelda kuni 52 tonni täismassiga veokitel.</p>	KLIM	<ol style="list-style-type: none"> 2026 2026 I kv 2026 	<p>1-2) Tegemist on investeringutega majanduse elavdamiseks läbi riikliku nõudluse kasvu.</p> <p>3) Muudatus võimaldab ettevõtjatel vedada ühe reisi jooksul oluliselt suuremat kaubakogust. Võrreldes senise 48/52-tonnise piiranguga võimaldab 60-tonnine autorong vedada kuni 15–25% rohkem kau-pa. See toob potentsiaalselt kaasa majandusliku mõju mitme teguri kaudu:</p> <p>a) efektiivsuse kasv — sama kauba-koguse transportimiseks on vaja teha vähem sõite; b) konkurentsi-võime suurenemine — muudatus viib Eesti veotingimuste poolest lähemale Skandinaaviale, kus kõne-alused autorongid on juba kasutu-sel. See parandab Eesti ettevõtete konkurentsivõimet. Samuti võib kaasnedu paindlikum hinnastamine — kulude vähenemine annab veoet-tevõtjatele rohkem mänguruumi hindade määramisel — võimalik on kas hoida hindu ja suurendada oma kasumimarginaali või pakkuda klientidele soodsamaid veohindu, et võita turuosa. Lisaks võib muudatus kaudselt mõjutada kõiki tootmis- ja tööstusettevõtteid, kellele on maan-teetransport oluline osa tarneahe-last (nt puidu-, puistekaubad (ehi-tusmaterjali-, põllumajandus- ja toiduainetööstus)). Veoettevõtete tegevuskulude vähenemine ja efek-tiivsuse kasv võib konkurentsitingi-mustes edasi kanduda ka veotee-nuse hindadesse.</p>

ÕIGUSKINDLUS JA BÜROKRAATIA VÄHENDAMINE

Tegevus koos alategevustega	Millist probleemi lahendame?	Vastutaja	Aeg (kv täpsusega)	Millist majanduslikku mõju tahame saavutada?
<p>22 Vähendame ettevõtjate aruandluskoormust, muutes aruandluse andmepõhiseks ja eeltäidetuks.</p> <p>Selleks:</p> <ol style="list-style-type: none"> Standardiseerime 150 sagedasemat aruannet ja infokohustust ning aitam asutustel luua võimekuse nende vastuvõtmiseks. Keskendume aruannetele, mis tekitavad ettevõtjatele suurimat halduskoormust. 	<p>Ettevõtjate halduskoormus on suur – erinevad asutused küsivad samu andmeid korduvalt, sageli eri vormingutes ja kanalite kaudu. See tekitab ettevõtjatele aja- ja ressursikulu ning suurendab vigade riski. Andmepõhine aruandlus lahendab selle probleemi, võimaldades andmete automaatset ja korduvkasutatavat edastamist otse ettevõtte süsteemidest. Nii väheneb dubleerimine, paraneb andmete kvaliteet ning aruandlus muutub lihtsamaks, kiiremaks ja usaldusväärsemaks.</p> <p>2026. a keskendume MTA ja Statistikaameti uutele lahendustele andmete automaatseks vastuvõtmiseks, kuna need tekitavad ettevõtjatele kõige rohkem halduskoormust: 1) MTA tulu- ja sotsiaalmaksu deklaratsiooni (TSD) andmete edastamise piloot valmib 1. juuliks 2026, käibemaksu deklaratsiooni andmete edastamine valmib 2027. a alguseks; 2) Statistikaametis valmivad 2026. a lõpuks EKOMARi ja majandustegevuse aruannete andmeedastuse piloodid; 3) valmivad andmete vastuvõtuvõimekused ja arendused ka Tervise Arengu Instituudil, Sotsiaalministeeriumil ja Kliimaministeerium (jäätmete valdkonna andmed).</p>	MKM	1) IV kv 2026	<p>Eesti reaalamajanduse visioonis 2030 rõhutatakse, et ettevõtete ja riigi koostöö tulevik tugineb kvaliteetsetel, masinloetavatel ja standardiseeritud andmetel. Reaalamajanduse eesmärk on vähendada ettevõtjate halduskoormust vähemalt 25% võrra.</p> <p>Visioonidokumendis aluseks olnud mõjuanalüüs näitab, et lahenduste rakendamine võiks kokku hoida üle 14 miljoni töötunni ja enam kui 200 miljonit eurot aastas, sh üle 100 miljoni euro e-arvelduse kasutamisest.</p>
<p>23 Jätkame ettevõtjateenuste lihtsustamist ja koondamist ühte keskkonda.</p> <p>Selleks eesti.ee ettevõtja vaates:</p> <ol style="list-style-type: none"> Personaliseerime ettevõtjatele rahastusvõimaluste teenuse (I etapp) eesti.ee ettevõtja vaates Loome ettevõtjatele võimaluse hinnata oma ettevõtte digitaliseerimise taset ja võimekust eesti.ee ettevõtja vaates Analüüsime töösuhte elukaare teenuse loomise võimalusi Toome kohalike omavalitsuste teenuste info kokku eesti.ee ettevõtja vaatesse Teeme ettepanekud majandustegevusteadete ja tegevuslubade andmete ühtlustamiseks, võimalusel vähendamiseks ning ristkasutamiseks. 	<p>Ettevõtjate teenused on täna killustatud 36 iseteeninduskeskkonna vahel. Teenuste koondamine, personaliseerimine ning võimalusel proaktiivseks muutmine võimaldab ettevõtjatel avalike teenuste kasutamise pealt kokku hoida väga palju tööaega. Erinevate lahenduste juurutamisel tekib ettevõtjatele sääst üle 40 miljoni euro aastas.</p>	MKM	<ol style="list-style-type: none"> 1) IV kv 2026 2) IV kv 2026 3) II kv 2026 4) IV kv 2026 5) IV kv 2026 	<p>Erinevate lahenduste juurutamisel tekib ettevõtjatele sääst üle 40 miljoni euro aastas⁶.</p>

⁶ <https://mkm.ee/ettevotete-sundmusteenused#accordion--ettevotja-digivarava>



MAJANDUS- JA
KOMMUNIKATSIOONI-
MINISTEERIUM